

Újbuda értékei 4.

# A Gellérthegy

természet és történelem  
a budai pesten



# A Gellérthegy természet és történelem a budai pesten

## Tisztelt Újbudai Polgárok!

Ha a Gellérthegyre gondol valaki, a Citadella, az Eötvös Kollégium, a Kisasszonyok Temploma, a Gellért szobor, a Szabadság szobor jut eszébe. Ez a füzet egy másik világot is bemutat, a múlt rejtett részleteit, és a természeti értékeinket. Bemutatunk több milliós évet a földtörténet időtérképén, néhány évszázadot a történetírás forrásaiból és a ma még látható gazdag élővilágot, a hegy lábát a Duna felől körülölelő hőforrások által megteremtett évszázados fürdőkultúrát.

A hegy nagy része bárki által bejárható, viszont vannak olyan élőhelyek, hegyormok, melyek szinte megközelíthetetlenek. Változatos földtani adottságok, nyaktörő lejtők, lankás hegyoldal, hűvös észak, szinte mediterrán dél, izgalmas történelem, villanegyedek, iskolák, szerteágazó egyházi élet jellemzi e városrészt. Természeti és kulturális örökségünk meghatározó értékeinek gyűjtőhelye. Mindez a Gellérthegy városrész – így egybe írva és a Gellért-hegy írásmóddal a 235 méter magas földtani képződményre utalva, mely tele van a művelődéstörténet misztikus anekdotáival. Szeretném, ha a boszorkányok, Budavár visszavétele, a szubmediterrán flóra egyaránt megjelenne az olvasó emlékezetében. Egy kétféle nagyvárosban a táj és a történelem összhangja Újbuda Gellérthegy városrészében valóban egyedülálló.

**Dr. Hoffmann Tamás**  
Újbuda polgármestere



# A Gellérthegy Természetvédelmi Terület

Már a XIX. század végétől sokan panaszkodtak arra, hogy mennyire kevés a zöldterület a fővárosban. Van ugyan egy Andrássy út, mely hasonlítható Berlin Unter den Linden-hez (Hársfák alatt), vagy a Liget, mely lehetne akár Hyde park is – de a Gellért-hegy párja nemigen volt megtalálható egy európai fővárosban sem. Manapság a Gellért-hegy Budapest egyik legnagyobb és leglátogatottabb közparkja. A város sűrűjéből a Duna fölé magasodó, komor, valaha üregekkel tarkított fala, és a déli szelíd lejtő, mely azonban 1686-ban Buda törököktől való visszavételekor az itt kiépített sáncrendszer miatt igencsak harcias szerepet kapott, alapvetően meghatározza városunk képét. Meglátogatása a turisták kötelező programja. Kiemelt természetvédelmi értékei miatt nem véletlenül nyert el

védettséget 1997-ben, amikor 39 hektáron kialakították a Gellérthegy Természetvédelmi Területet. A védetté nyilvánítás célja a geológiai, botanikai, zoológiai és tájképi értékek megóvása, a természeti és kultúrtörténeti értékei alapján 1982 óta fokozottan védett Szent Iván-barlang és a forrásbarlangok felszíni védőterületeinek biztosítása.

Ritka azonban, hogy az ide látogatók megnézzék, mi van a lábuk alatt, mi nő a fejük felett, azaz a pesti panoráma mellett a természeti értékeket is felfedezzék. A sasbércszerű rög ma nagyrészt parkosított, azonban a hajdani növényzet maradványai is fellelhetők. A park alapvetően betelepített műkert, idegenhonos növényekkel, azonban tavasszal az orgona mégis kellemes látványt nyújt. Tervezőinek méltóságára szolgáljon, hogy építések a természetvédelmi szempontok még nem voltak annyira fontosak, mint napjainkban, emellett nem egy ökológiai parkot, hanem elsősorban pihenő- és szórakozóhelyet akartak létrehozni. A hegyen egy botanikai és egy geológiai tanösvény is található.



# Sziklaorom az eocén korból

A hegy geológiai története sok millió évvel ezelőtt kezdődött. A földtörténet harmadidőszakában járunk, az eocén korban, nagyjából 50 millió évvel ezelőtt. Akkoriban még trópusi tenger hullámozott errefelé, amelyben az ott elhalt csigák és kagylók vázából összeállt, és a hosszú idők alatt leülepedett rétegekből kialakult szürkés, fehéres kőzetből, azaz a mészkőből



formálódott ez a sziklaorom. A régmúlt idők kőzetképző állatainak maradványait most is láthatjuk a hegy köveinek vizsgálatán. A hegy kialakulásához azonban még egy természeti folyamatra is szükség volt. Ez a kőzetlemezek egymáshoz képesti elmozdulása, azaz a lemeztektonika, mely a földfelszín és a mélyebb rétegek mozgását, kiemelkedését, lesüllyedésének folyamatát jelenti. A kalcium-karbonát, azaz a mészkő mellett a hegy másik alkotó eleme a dolomit, amely kémiai kalcium-magnézium-karbonát. A természetben jellemzően mészkővel keveredve alkot kőzetet, e kőzettípust együttesen karbonátos kőzeteknek hívjuk. A mészkőképződés és a tektonikus folyamatok együttes eredményeként jött létre a Gellért-hegy, mely egyik tagja a hasonló geológiai formációkat rejtő, a Bakonytól a Budai-hegységen át a Bükkig húzódó, úgynevezett „Budai paleogén medencének”.

# Ókori település a Gellérthegyen

bizonyította, hogy a Krisztus után 37-ig uralkodó Tiberius császár haláláig a hegy teteje lakott volt. Egy barbár törzs, az eraviszkuszok népe létesített itt városkát, latinul oppidumot a Krisztus előtti 60-as években. Róma politikája a meghódított provinciákban egyszerű volt: oszd meg és uralkodj!



A Római Birodalom „előretolt helyőrsége”, sokáig legkeletibb tartománya Pannónia volt. A római határ, a limes mentén a Gellért-hegy kiváló megfigyelési pont, mely a Duna legkeskenyebb, és egyben a hévizek miatt szinte soha nem befagyó része, jelentős révtákoló hely. A római hadmérnökök felismerték ennek jelentőségét. Az 1930-as évektől több véletlenül, építkezések nyomán előkerült lelet, majd ásatás (így a Gellért tér 3. szám alatt előkerült éremlelet és számos agyagedény)

Elnézték, hogy a pannonok, illírek és kelták törzsei rablóhadjáratokat folytassanak egymás ellen – feltéve, hogy a római katonaságot nem zaklatják. Róma akaratát a pannóniai barbár népek általában tiszteletben is tartották, a kelta eraviszkuszok különösképp. A Gellért-hegy lakói a fazekasságot igen magas színvonalon művelték, termékeik nemcsak a Dunántúlon, hanem még Itáliában is keresettek voltak. Letelepülésük oka könnyen érthető: a Gellért-hegy déli oldala jól védhető, északi része pedig egyenesen megtámadhatatlan volt. Ráadásul a hegyen található márga kiváló fazekas alapanyag. Honnan tudjuk mindezt? A Rezeda utcából, a Gellért térről és a játszótér kialakítását megelőző ásatásokból előkerült cserépletek majdnem mind a La Tène kultúrának nevezett edénytípusba tartoztak; emellett a készítőik sajátos „márkajellel”, pecséttel, latin nevén gemmával jelölték meg őket.



# „Szent Gellértnek siralmos halála”

Szent Gellért püspök életútját elsősorban a Legenda minor és Legenda maior életírásából ismerjük. A két írás megegyezik abban, hogy Gellért Velencében, tehető családban született 977 körül, és abban is, hogy gyermekként éles eszével, felnőttként műveltségével tűnt ki, majd szerzetes lett – a korban a magasabb műveltség megszerzésének egyetlen útja volt a Szent Benedek rendjébe való beállás –, majd társai vezetőjükké, apáttá választották. Innen Jeruzsálembe akart menni, a szaracénokat és a zsidókat megtéríteni, azonban hajójukat a vihar Zárába kényszerítette. A város püspöke mindenáron marasztalta Gellértet; döntő érve azonban az volt, hogy ezek a népek az apostolok szavára sem hajlottak – miért hallgatnának hát Gellértra? Menjen inkább a magyarokhoz; azt, hogy a püspök felvilágosította-e a térítőt arról, hogy a magyarok nemigen akarják elhagyni pogány hitüket, nem szólnak az írások... Gellért először Pécsre, majd Erdélybe indult, végül Fejérváron

(Székesfehérvár) találkozott Szent István királlyal, aki „szelíd erőszakkal” tartóztatta, megtette fiának, Imre hercegnek a nevelőjévé, és hogy kárpótolja a jeruzsálemi útjáért, kinevezte a (nagy)váradai püspökség élére is. A hagyomány szerint Istvánnak az egyik legfőbb tanácsadója is lett; erre alkalmassá tette, hogy nem csak a nyugati, de a keleti keresztény egyház szokásait és nyelvét is jól ismerte (Velencében ekkor még sok görög is élt). S nem csak a királyfit tanította: székhelyén megszervezte az első magyarországi iskolát.

Amikor Szent István halála után először Orseolo Péter, majd Aba Sámuel került hatalomra, és az ország polgárháborúba süllyedt, Gellért Váradon a szószékről, nyilvánosan szidta meg Sámuel, mert az teret engedett a pogányságnak. „Te azonban király ... karddal gyilkoltál. ... Ezért nem érdemelsz semmiféle kegyelmet. Mint-hogy pedig Krisztusért készen vagyok meghalni, megjósolom neked, mi vár rád. Íme, az eljövendő harmadik évben boszszuló kard támad fel ellened, mely csalárd-sággal szerzett uralmatat elveszi tőled.” S valóban: Aba Sámuel 1044-ben elesett a ménfői csatában. A királyt azonban Gellért sem élte sokkal túl, mindössze két évvel. A pogány Vata és társai a püspököt a róla elnevezett hegy közelében elfogták, kétkerekű taligára kötözték, és a hegy ormáról a mélybe lökték; mivel azonban a szent nem halt meg, lándzsával szúrták át a mellkasát. Erre utaló fejezetcímünk egy 16. századi katolikus imakönyvből származik. A nép számos csodát tulajdo-

nított neki. Így például: „vérét állítólag hét évig nem mosta le a parti kövekről a folyam”, máshol: „egy varas fejű, visszataszító külsejű paraszt meggyógyult a közbenjárására”, illetve: „az ördögtől megszállt aszszonyból kiszállt a gonosz lélek”. Gellért emlékére kegytemplomot is emeltek a hegyen, azonban annak helye bizonytalan, romjai máig nem kerültek elő. 1813-ban a Csillagda építéskor állítólag megtalálták alapfalaikat, azonban a Citadella építése ezeket minden bizonnyal elpusztította.

Másik forrásunk, a Képes Krónika viszont a szent halálának helyét jelöli meg a templom építési pontjául; ez logikus is lenne – csak éppen a régi metszetek tanúsága szerint a Duna és a hegy sziklái közt nem volt erre hely. Van olyan kutató is, aki a Rudas-fürdő környékén keresné a templom és a szent temetési helyét. Itt 1937-ben találtak is középkori romokat, azonban az észak-déli tájolás nem vall templomra.



# Élőlény, de nem növény, nem állat, mi az?

Fotó: Fedor Ilona

Jankovits Gyula alkotását, a közismert és impozáns Gellért-szobrot 1904-ben rendelte meg a főváros. Az emlékmű a második világháborúban súlyosan megrongálódott, és Rákosiék komolyan foglalkoztak lebontásának gondolatával. Szerencsére ez túl költségesnek tűnt, 1956 forradalma után pedig a terv lekerült a naprendről. A szobor nagyban hozzájárult ahhoz, hogy a hegy neve meghonosodott a nép körében is. Korábban ugyanis Kelen-hegy és Pesti (vagy Pest, latinul Mons Pestiensis) hegynek ismerték, a pest szó szlávul kemenécét vagy üreget, barlangot jelentett. Mindkettő jellemző volt a Dunára néző oldalra. Barlangok, így a mai barlangkápolna elődje is jól látható volt a túlparttól, emellett a dolomitot mészégetésre is használták, amihez égető boksákat, kemenécéket építettek. De a 15. századtól elterjedt már mai neve is: Mons Sancti Gerhardi, vagyis Szent Gellért hegye.

A Margit-legenda – korai, 1510 körül született nyelvemlékünk – így indokolta ezt: a „hegy azért mondatik zent gelyert mert regen az hegynek alatta euleteut meg zent

gelyert az kegyetlen kemenypogan magyaroktól”, vagyis: a hegyet azért nevezik Szent Gellértről, mert az aljában öletett meg Szent Gellért a kegyetlen pogány magyarok által. A hegy elnevezése 1686, Buda keresztény seregek általi visszavívása után változott meg. A 150 éves török uralom eltörölni látszott a szent életű püspök emlékét, valószínűleg ekkor vagy az ostrom alatt pusztult el az emlékére épült templom is, aminek még a pontos helyét sem ismerjük. A török időben Gürz Eliász dombjának nevezték: a névadó szent életű iszlám dervis volt, akit valahol a hegyen vagy tövében temettek el.

A Pesten és Budán megtelepedő német lakosság Blocksbergnek, azaz örhegynek vagy őrházhegynek nevezte a sziklaormot. Tényleg volt itt egy katonai őrszem-állás, de az is lehet, hogy németországi hasonlóságok okán hívták így a telepések a hegyet. A német hagyomány szerint ugyanis az ottani blocksbergeken jöttek össze szombatoként a boszorkányok, már pedig köztudott: a Gellérthegy volt magyarországi „kollégáik” fő összejöveteli helye...

Természetesen a gomba! Ennek az önálló rendszertani kategóriába tartozó élőlénycsoportnak a tagjai a növényekkel ellentétben nem fotoszintetizálnak, az állatokhoz hasonlóan heterotrófok, azaz szénszükségletüket szerves anyagokból, energiaszükségletüket pedig kémiai anyagokból fedezik.

A Gellért-hegy számos gombafajjal büszkélkedhet. Ehető a nagy kalapú lila pereszke (*Lepis tanuda*). Kocsonyás tapintású, ráncos kinézetű a szintén ehető júdásfüle-gomba (*Auricularia auricula-judae*). Hogy miért épp Iskarióti Júdásról, Jézus elárulójáról nevezték el, az rejtély.

Ehető, de nem jó ízű a húsbarna pénzecskegomba (*Laccaria laccata*) és az alakjáról elnevezett májgomba (*Fistulina hepatica*) is. Mérgező viszont a máj és egyéb belső szervek sejtpusztulását okozó sárga kén-

virággomba (*Hypholoma fasciculare*). Nem védett, de kimondottan ritka faj a csoportos piros csészegomba (*Microstoma protracta*), a Gellért-hegyen azonban ritkaságnak számít. Nem mérgező, de rágós, kellemetlen ízű, apró termetű faj.

Csészéje 4-10 milliméter. Kora tavasszal a korhadó ágakhoz hosszú nyéllel kapcsolódva jelenik meg. Ezeket a korhadékokat bontja le, azzal táplálkozik. Élénkpiros, bíborvörös színéről könnyen felismerhető. Fejlődése elején gömb alakban zárt, később csillagalakban, hegyes karéjokkal felnyílik. Külső része fehér szőrrel borított. Nevéből adódóan 5-10 példányból álló csoportokban mutatkozik. A gombák azonosításában sokat segíthetnek a piacokon létesített gomba bemutató tárlók. Védett területen természetesen a gombák gyűjtése is tilos!

# A habszegfű története



Ritka növénye a Gellért-hegynek a törökpirosító (*Pergalum harmala*). Voltaképp a magyar védett növények egyik elsőjéről beszélhetünk. Csapody István botanikus 1906-ban követelte, hogy a hegyen termő, és a környékbeli lakosság által „rendszeresen pusztított”, azaz szedett virágot, melyet gyökerének festéktartalmáért gyűjtöttek, ne csak védjék meg, hanem a Főváros szaporítsa is azt, „részben Szent Gellért hegyén, részben pedig szemközti, a Sasoknak hegyén” (a Sas-hegyen).

Vadász Ferenc erdélyi természettudós véleménye szerint a növény rokona a közismert báránypirosítónak (*Alkanna tinctoria*), melyet szintén festőnövényként használtak. Emellett azonban varázszerként is ismert volt: a Gellérthegy boszorkányai a vádak szerint előszeretettel használták a férfiak „megégetésére”,

akiket utána megnyergelve röpültek föl a hegy ormára, boszorkányszombatot tartani. Szintén ritkaság a védett ezüstaszott, más néven keskenylevelű ezüstvirág (*Paronychia cephalotes*). Alacsony termetű, vékony, ezüstös bevonatot alkotó, sarjtelepet képző évelő növény. Jellegzetes dolomitsziklagyp-faj, mely a szegfűféléknek rokona. Megemlítendő még a budai nyúlfarkfű (*Sesleria sadleriana*), a hegyi ternye (*Alyssum montanum*), a Sadler-, vagy budai imola (*Centaurea sadleriana*).

Magyarországon egyedül itt, a mi hegyünk dolomitszikláin, sziklarepedéseiben adott a mikroklíma egy szerény megjelenésű, talán jellegtelennek is mondható növény legészakibb elterjedéséhez. Ez a sárgás habszegfű (*Silene flavescens*).

Jellemzően a Balkán-félszigeten fordul elő, balkáni flóraelem. A XIX. században állítólag romos budai házfalakon, kerítésrepedésekben is megjelent. Mindenesetre erre utal, hogy a Pester Lloyd 1897. évi egyik száma megemlíti, hogy a gellérthegyi „andalgóknak” kedves emléknövénye volt, ha ráakadtak. E sorok írója a Pest Megyei Levéltárban egy emlékkönyv lapjai közt akadt egy lepréselt példányra, szívhez szóló üzenet kíséretében: a leány, aki kapta, tizenhét évesen halt meg tüdőbajban. A virág, a habszegfű utolsó istenhozzádjá volt imárottjának – és az életnek... Az itteni előforduláshoz legközelebb az erdélyi Herkulesfürdő környékén található meg. A hagyomány szerint még a törökök hozták ide, Budára. A 15-25 centiméter magas évelő növény azóta is kitartott, igaz, egyetlen kőfolton, egyetlen sziklán

a hegyen. Egészen az augusztus 20-i tűzijátékokig, akkor ugyanis a tűzoltóknak kötelező volt vízzel elárasztani a hegytetőt. Emiatt a szárazságkedvelő növény megmaradt példányait a természetvédelmi szakemberek „átköltöztették” a szemközti Sas-hegyre. Szára vékony, mely tövénél elfásodik. A lágyszár alsó részét a rövid pelyhek selymes tapintásúvá, felső részét a mirigyszőrök kissé ragadóssá teszik. A szirmlevelek sárgás színűek. A virágzat rövid életű, szürkületben és éjszaka nyílik, napközben csak akkor, amikor borult az ég. Jellemzője, hogy a szirmok meleg időben percekben belül összepöndörödnék.



A hegyen él és virul a csikófark (*Ephedra distachya*), melyet első leírója, Kazal Imre „jelentéktelen külsejű virágotskának” határozott meg. Fokozottan védett, természetvédelmi eszmei értéke 100 000 forint. Őshazája a Földközi-tenger vidéke és Ázsia. Hazánkban a száraz vidékek növénye, hajdani löszmaradványokon és homokgyepekben, dolomitsziklákon él. Alacsony, 20-30 cm-es, kétlaki cserje. Vörösbarna, fásodó gyökérzete van. A hajtás ágai vesszőszerűek, 1-3 mm vastagok, sűrűn „ízekre”, internódiumokra tagoltak. A szár zöld színű és fotoszintetizál is. Budapest belterületén csak két ponton maradt fenn napjainkig.

Érdekesség, hogy porzós alakjai csak a Sas-hegyen, termős példányai viszont a Gellért-hegyen élnek. A szél beporzású fajnak azonban nem kedvez a helyi szélirány. A murvalevelek a megterméke nyitás után elhúsosodnak, és piros színű tobozbogyót, ízletes álbogyót hoznak létre, aminek köszönhetően állatok útján is terjed a mag. A népi gyógyászat mai napig használja asztma ellen, mert tüdő- és értágító hatású. Teázásra nem alkalmas, mert erős hatású alkaloidokat tartalmaz.

A fák nagyobb része a parkosítás során kicserélődött, de a hárs-kóris (*Tilia* és *Fraxinus*) féle erdőrészetek, a gyertyános-tölgyesek (*Quercus petraea-Carpinetum*) és a tatárjuharos lösztölgyes (*Aceri tatarico-Quercetum*) foltokban jelen vannak. A Duna felé néző meredek hegyoldal megőrizte viszonylagos érintetlenségét.

# Kegyes zarándokok, reformkori kirándulók, boszorkányok

„Boszorkányokról, akik nincsenek, semmiféle vizsgálat ne legyen!” – szölte Kálmán király törvénye. Mindez nem akadályozta meg a bíróságokat, hogy időről időre pereket indítsanak, többé-kevésbé homályos feljelentések nyomán. A vizsgálat során a vádlott gyorsan beismerte: valóban képes volt repülni, és úticélja – még Tolna megyéből is – rendre a Gellért-hegy volt... Kik voltak a vádlottak? Általában idősebb asszonyok, akik ismerték a gyógyfüvek titkát, és hatásukat általában ráolvasással „erősítették meg”. A sötét babonák mellett kegyes hagyományok is fűződnek a hegyhez. A pestiek előszeretettel látogatták a hegyet, hiszen a túlparton – leszámítva a Városligetet – nemigen lehetett kirándulóhelyet találni. A vallásgyakorlatot szolgálta a Kálvária felállítása. 1970-ben – elég furcsa ötletként – somlói és badacsonyi bazaltoszlopokat állítottak a helyére, mely kőzeteknek semmi köze sem Szent Gellérthez, sem a hegyhez... A zarándokokon kívül jóval vidámabb, mulatózó csoportok is felkeresték a hegytetőt. A szüreti mulatságok mellett bálokat is tartottak itt. Az 1936-ban megnyitott és

maig működő Búsuló Juhász étterem helyén fogadó volt, de mellette majdnem tucatnyi állandó vagy csak nyáron nyitva tartó borozó, mulatóhely működött, főleg szüret idején. A vallásos tartalom és a profán mulatózás összemosására is volt példa, ilyen volt a húsvéti búcsú. Richard Bright angol utazó így írt erről 1814-ben: „Szakadatlan sokaság kapaszkodik fel a kígyózó ösvényen, s a hegy, melyet egyfelől a Dunára néző meredekségek, másfelől szőlők határolnak, nehezen tud helyet adni a feltoluló tömegnek. ...Itt sörös és boroskocsik állanak, körülöttük szomjas emberek százai. Másfelé mézeskalácsos sátrak, aztán árusbódék, amelyekben pipákat, olvasókat, képeket, játéktárgyakat, fésűket lehet venni. ...Lejjebb asztalok, amelyeken kövér bárány sült és budai bor hívogat. ...Koldusok ordítanak alamizsnáért, s mindez a legtarkább összevisszaságban olyan színjátékkal gyönyörködtet, amelyet leírni sem lehet.”



# Csillagda a hegytetőn

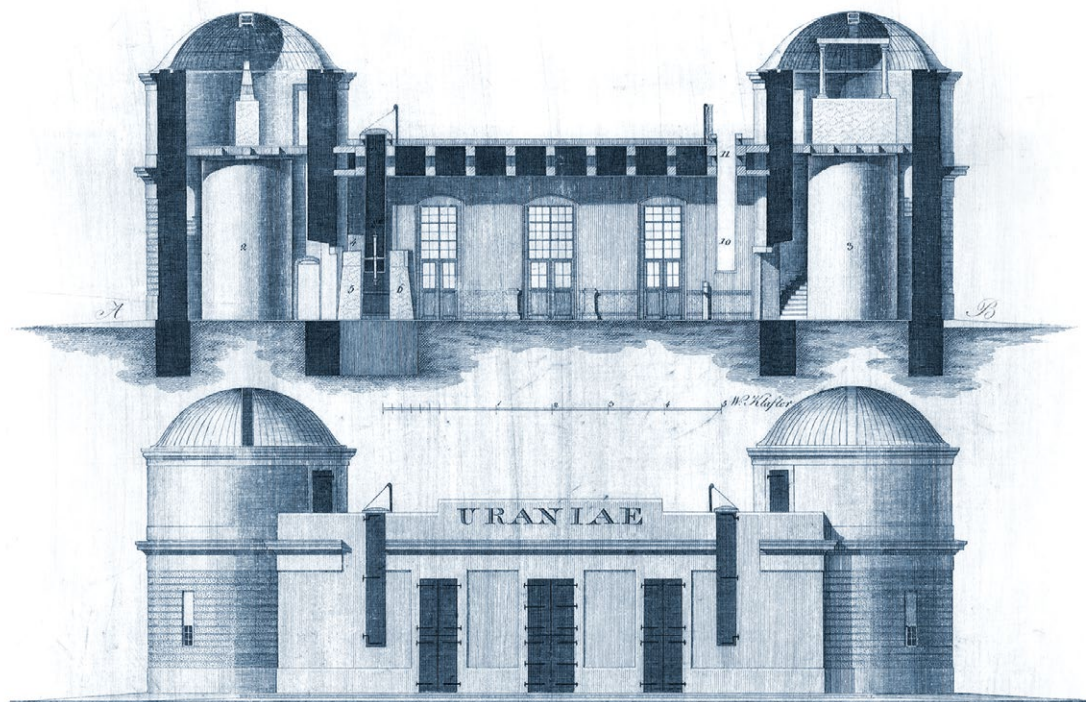


Amikor Pasquich János 1803-ban megkapta a másodcsillagászati tisztet, nyomban javaslatot tett a csillagvizsgáló áthelyezésére. A város hajlandó volt a Gellért-hegyen 154 négyzögöl kopár kaszálót ingyen átengedni, azzal a feltétellel, hogy az addig maradhat az egyetem tulajdonában, amíg a csillagda fennáll. Az Uraniae névre

keresztelt tudományos központ 1814-re lett kész, de hamar kiderült a népi bölcsesség igazsága: olcsó húsnak híg a leve. A hegytetőn ugyanis csaknem állandóan fúj a szél, ráadásul Pest felől rendre felhők is érkeznek, mindez pedig nem használt az értékes műszereknek. A kész épületet 1814-ben egyszerre három uralkodó is

megtekintette: I. Ferenc osztrák császár, I. Sándor orosz cár és III. Frigyes porosz király, akiket elkísért a magyarok barátjaként ismert József nádor is. A tudományos mérések a két kupolában elhelyezett műszerek felszerelése után 1815-ben indultak meg. 1824-ben Pasquich helyére az egri obszervatóriumból „átcsábított” Tittel Pál került, aki itt lett igazán ismert csillagász.

A Gellérthegy máig büszkélkedhet csillagvizsgálóval az I. kerületi Sánc utcában. A Tudományos Ismeretterjesztő Társulat által létesített és fenntartott objektum azonban a város fényszennyezettsége miatt nemigen alkalmas tudományos megfigyelésre, inkább a tudomány népszerűsítés szolgálatában áll. Kevesen tudják, hogy valaha nem messze a mai műszerektől egy sokkal elmélyültebb munkára használt csillagvizsgáló, korabeli nevén csillagda állt, a hegy tetején, a Citadella helyén, illetve egy ideig annak udvarán. A kétkupolás épületet a nagyszombati egyetem (később Pázmány Péter, ma Eötvös Loránd Tudományegyetem) 1777-es Budára költöztetése után, 1813-ban kezdték építeni. Az egyetem, közte a csillagtani tanszék ugyanis – Mária Terézia jóvoltából – a királyi palotában kapott elhelyezést, de az akkori – mainál sokkal kisebb – épület gyorsan kicsinek bizonyult, a csillagászok terjedelmes műszerei különösen nehezen fértek el benne.



A csillagvizsgáló azonban nem csak a tudományt, hanem Buda és Pest város népét is szolgálta. Az egyetem átköltözésének ötvenedik évfordulójára Stáhl Ignác rektor egy harangot öntetett, melyet pontban délben kongattak meg. Miért volt erre szükség, mikor a városban számos templom szintén megszólaltatta harangjait? Egyszerű: a csillagászok tudták igazán pontosan megállapítani, mikor van dél. A csillagda sorsát a vár 1849-es ostroma pecsételte meg. A lágymányosi oldalon állomásozó huszárokat a budai várból lötték, míg a távcsöveken az osztrák tisztek figyelték őket. Bár sem Hentzi, az osztrák parancsnok, sem Görgey nem akarta elpusztítani az intézetet, az mégis rommá lett. Albert Ferenc, Tittel munkatársa leszereltette ugyan a műszereket, azonban az azokat szállító katonák sokat eladogattak közülük. 1850-ben pedig már egészen más szerepet kapott a terület: az elnyomás szimbóluma, a Citadella épült fel a helyén.



# A Citadella

A szabadságharc leverése után Bécs az észak-olaszországi erődöv mintájára hasonló erődrendszert akart létesíteni Buda körül is. Ennek a központja és parancsnoksága a Gellért-hegyre került volna, de kisebb erődök épültek volna a Nap-, a Rákos- a Kréta-, a József- és a Kálvária-hegyeken. A Zitterbach Mátyás építész és Kassalik Mátyás építőmester által tervezett erőd 1854-re lett kész. A pesti nép kezdettől nem katonai épületet, hanem a zsarnokság szimbólumát

látta a 60 ágyúval felszerelt „várban”. Az erőd az 1867-es kiegyezéssel végképp elvesztette létjogosultságát, de az osztrák katonaság mereven elzárkózott átadásától vagy lebontásától. Végül a főváros 1894-ben kapta meg az épületet – de nemigen tudtak vele mit kezdeni. Elvileg le kellett volna bontani, de szerencsére nem akadt rá pénz, így 1900-ban csak jelképesen rombolták le a déli rondella falainak megcsönkítésével és a kapu fölötti rész V alakú eltávolításával – melynek nyoma máig is látható. 1945. február 11-én szinte harc nélkül adták fel a támadó szovjet csapatoknak, védői a budai várba vonultak vissza. Máig sok belövés nyomát őrzi a déli oldal. A hatvanas években az erőd ciszternájában csónakázótavat akartak létesíteni. E tervből nem lett semmi. A Citadella városképi szerepétől elválaszthatatlan Kisfaludy Stróbl Zsigmond alkotása, az 1947-ben felállított Szabadság-szobor. Magassága a talappal együtt 40 méter. Az emlékművet, melyet előlről egy bronz, hátulról egy kő szovjet katonalak „örizte”, ezeket először 1956-ban döntötték le, majd 1992-ben végleg eltávolították, és az Újbudával határos XXII. kerületi Szoborpark lakói lettek. A rendszerváltás után a feliratát megváltoztatták: „Mindazok emlékére, akik életüket áldozták Magyarország függetlenségéért, szabadságáért és boldogulásáért” került a régi szöveg helyére.



## A havasi szürkebegy menedékhelye



Fotó:  
Halpern Bálint

A hegy állatvilága nagyjából leképezi Budapestét, ezért itt csak az érdekesebbeket emeljük ki. A lepkék közül érdemes megfigyelni a fecskefarkú lepkét (*Papilio machaon*) és a kardoslepkét (*Iphiclides podalirius*). Mind a kettő a szárnyvég alakjáról kapta a nevét. Az igazi ritkaság és érdekesség azonban a fekete-sárgás kocka mintázatú sakktablalepke (*Melanargia galathea*). Madárvonulás idején rendszeresen látni kormos légykapót (*Ficedula hypoleuca*) és Európa legkisebb madarai közé tartozó, 9 centiméter nagyságú sárgafejű királykát (*Regulus regulus*). Nagyon ritka vendég a havasi szürkebegy (*Prunella collaris*), mely hazánkban csak néhány helyen fordul elő. A denevérek lakóhelye szinte az egész Gellérthegy. A róluk terjedő babonákról álljon itt egy idézet: „Ábrázoló képe lehet a Denevér az ördögnek is,

amennyiben számlálhatatlan sokan öszve fűződnek és a setétségben körskörnyül repdesnek. Derekasabban pedig a szalonnás házakban szokott telelni és a szalonnával élni. Néha a kőfalak hasadékaiban is szokott lappangani és ott a port nyálja. A lámpásokhoz, ha hozzáférhet, mind a gyertyát, mind az olajat belőle kieszi” (Miskolci Gáspár, Egy jeles vadkert, 1691.) Időről időre „vendégek” is megjelennek a hegyen. 2013. nyarán egy vaddisznó (*Sus scrofa*) jelent meg egy kertben, amit a család konyhai hulladékkal és kakaós csigával etetett. Őz (*Capreolus capreolus*) is többször tűnt már fel a környéken. A 19. század végén még ennél is ritkább, sőt a Gellérthegyen nagyon ritka állat is mutatkozott erre felé: egy elefánt! Egy vándorcirkusz jobb sorsra érdemes állata szökött meg, pánikot okozva a húsvéti sokadalom körében...

# A régivolt szőlőskertek öröksége

A Jubileumi Parkban látható Mathy Ödön által 1965-ben készített Amforák című alkotás, a Kemenes utca végén 2005-ben állított, a gellérthegyi szőlősgazdák idejét felidéző Szent Vince emlékoszlop, mely Czindler Antal alkotása, a Somlói, Badacsonyi, Vincellér, Muskotály, Bakator, Szüret, Serleg utcanevek mind-mind a hegy szőlő-kultúrájára emlékeztetnek. A szőlő a XII. századtól meghatározó eleme volt a Gellérthegynek, egészen a fioxéra 1870-es évek végén történő megjelenéséig. A szőlőgyökértetűnek (*Viteus vitifoliae*) is nevezett rovar főleg a hegyi szőlőket támadta meg.

Magyarországon a 666 820 kataszteri hold szőlőből 391 217 holdat pusztítottak el a gyökéren élősködő lárvái. A Gellért-, a Sas- és a Sváb-, de még a Várhegy oldalán díszítő szőlőkertek szinte teljes egészükben áldozatul estek pusztításuknak. Pedig Buda polgárai, laktak akár a borkimérő helyeiről híres-hírhedt Tabánban, akár fenn a Várhegyen, mindig igyekeztek valamekkora szőlőbirtokot szerezni maguknak. A törökök, akik vallásuk miatt nem ihattak bort, épségben hagyták a szőlőültetvényeket, mivel egyrészt adót szedtek a rájáktól – keresztényektől –, másrészt

vallástól függetlenül maguk is szívesen kortyolták a Gellérthegy levét... A fioxéra azonban lerombolta ezt a virágzó kultúrát.

A szőlőmezsgye határok helyét már nem lehet pontosan meghatározni, de valahol a fent említett utcák környékén lehettek. A Gombóc Zoltán utca 9. szám alatt található egy mélyen a hegybe vájt régi borospince, mely a szőlőkultúra egyetlen megmaradt építészeti emléke.

A hegy levét adó piros bakatorknak, más néven pirosbakarnak, avagy ménesi rózsásnak sok változata ismert. Ilyen a fehér, a fekete, a zöld, a sárga, a rózsaszín, a gránátpiros és a tüdősínű. Olasz eredetű fajta, de a mai magyarországi állománya valószínűleg Érmellékről származik.

A másik jellemző szőlőfajta a budai zöld, mely szintén régi magyar szőlőfajtánk. Ezekből mára már csak elenyésző terület maradt meg az országban. A Gellérthegy az Eötvös Kollégium építésével egy

időben kezdte mai, villanegyed képét elnyerni. A szép környezetű, de ennek ellenére olcsó telkek kelendőek voltak, pedig a közlekedés az utak vonalvezetése és meredeksége miatt nehézkes volt. Elsőnek a mai Kelenhegyi út környéke kezdett benépesülni. A művelt középosztály, a tisztviselők krémje, az egyetemi tanárok, több nagykereskedő, gyáros és földbirtokos mintegy varázsütésre vándorolt ide.

A parcellázó vállalat a hegynek a Lágymányos felé lejtő lankáit budai Rivierának hirdette. A reklámból annyi igaz volt, hogy a vidék szubmediterrán jellegű. Ami a mediterrán flóratertület északi határvidéke. Ez választja el a Mediterráneumot a kontinentális, a közép-európai és az atlantikus flóratertülettől. Jellemző növényei a húsos som (*Cornus mas*) és a molyhos tölgy (*Quercus pubescens*).

Megemlíthető még a füge (*Ficus carica*) melyből jó pár példány található a Gellért-szálló feletti lejtőn. A hagyomány szerint a fügék azoknak a fáknak az ük-ükunokái, amelyeket még a törökök ültettek el e tájon.

# A hévizek forrása és a Gellért Gyógyfürdő

A Duna első két állandó hídja, a Lánchíd és a Margit-híd hamarosan szűknek bizonyult az egyre gyorsabban épülő két városrész, Buda és Pest kiszolgálására. Ezért az 1893. évi XIV. törvénycikk elrendelte két új híd megépítését, az egyiket az Eskü téren (a mai Március 15. tér), ez lett az Erzsébet-híd, a másikat a Sárospárdó előtti tér és a fővárosi Várház közt. A mai Szabadság-híd a millenium évére, 1896-ra

letett kész és a Ferencz József nevet kapta. A híd megépülte óriási lökést adott az addig meglehetősen elhanyagolt budai környéknek. A pestiek is szívesen látogatták a török időkben

a csikilidzsnak nevezett gyógyforrásokat, így a Sárospárdót is, melyet a Főváros 1901-ben kisajátított, és lebontott. Az új épületet az akkoriban igen kedvelt szecessziós stílusban tervezte meg Hegedűs Ármin, Sterk Izidor és Sebestyén Artúr. Az éttermét kibérlő Gundel Károly nemcsak arra ügyelt, hogy mit esznek a vendégei, hanem arra is, hogy mivel: iparművészekkel egyedi ezüst étkészleteket készíttetett. A tanácsköztársaság bukása után Horthy Miklós fővezéri irodája a Gellértben

kapott helyet. A szálló számos híres vendéggel büszkélkedhet. Lakott itt a perzsa sah, Yehudi Menuhin zeneszerző, Richard Nixon, Anthony Quinn, Sabin professzor, a gyermekbénulást megelőző cseppek feltalálója és a híres énekes- és színész, Marina Vlady. A szomszédos Gellért-fürdő kezdettől egyszerre szolgálta a gyógyulást és a kikapcsolódást. Az országban először itt létesült hullámmedence 1927-ben.



A Gellért számos rejtett, sőt ismeretlen értékkel is bír. Ilyen a Szűzek barlangja a szállodai szárny alatt. A neve abból a hagyományból ered, miszerint valaha egy remete

lakta az üreget, akikhez házasodni akaró lányok jártak tanácsért. A barlang egy, a Rudas fürdőig húzódó alagútból közelíthető meg, amelyben a forráscsoportok vizét vezetik át. Az alagútban keskeny-nyomközű, szállítási célú vaspálya is létesült. A Gellért-hegy belsőjében kialakított forrásfoglalások biztosítják a fürdő vízellátását. A nátriumot is tartalmazó kalcium-magnézium-hidrogénkarbonátos és szulfátos-kloridos több, mint 40 hőfokos héviz fluoridion-tartalma is jelentős.

## A Gellérthegy „tudásgyára”: az Eötvös József Kollégium

A magyar oktatási rendszer 1945 előtt az elemi iskolától az egyetemig a porosz elvek alapján működött. Előnye volt az alapos tudás, hátránya, hogy merev fegyelmet követelt meg. Eötvös Loránd fizikus, válás- és kultuszminiszter ismerte a francia iskoláztatás előnyeit: a szabadabb szellemet, a gondolkodni tudás előtérbe helyezését, felsőoktatásban a nagyon gondos tehetőség gondozását. A leghíresebb francia iskola, a párizsi École normale supérieure mintájára egy kollégium alapításának tervét fogalmazta meg, ahol az egyetemisták nemcsak lakást kapnak, hanem a legjobb tanároktól kapnak különórákat. A kollégium végleges helyéül az addig beépítetlen Ménesi utat választotta. Az Alpár Ignác tervei alapján felhúzott épület 1910-ben nyitotta meg kapuit. Mások mellett olyan hírességek kerültek ki padjaiból, mint Kodály Zoltán,

Pais Dezső, Szabó Dezső, Szekfű Gyula. A hallgatókat azzal is ösztönözték, hogy kulcsot kaptak a könyvtárhoz, ahova éjjel-nappal bejárhattak. A felvételi, melyet a diákok „fejkopogtatásnak” neveztek igen komoly volt, csak a legjobbak kerülhettek be, nem egy szegénysorsú egyetemista is. A kollégium hálából Eötvös Loránd áldozatos tevékenységéért az édesapja nevét kapta meg. A kollégium sokáig a Gellérthegy szinte egyetlen épülete volt. A Ménesi úton nem is állt más ház, csak Plósz Lajos nyelvész villája és szőlőgazdasága az út túlsó végében. Önként úthelyet ingyen ajándékozott a városnak: a Ménesi út nyugati részét és egy furcsa vezetésű, görbe utcát, amely ma Gombócz Zoltán nevét viseli, aki különben szintén az Eötvös Kollégium diákja volt.



# Iván, a pesti remete

A keresztény-katolikus kultúrkörben egész Európában ismertek a barlangokban létesített templomok, melyek valószínűleg a pogány természet-hódolat keresztényiesített változatai. Csak Budapesten legalább két barlangi kegyhelyet találunk. Ilyen az alig ismert, de felszentelt helynek számító, a Hárs-hegy oldalában található Báthory-barlang, illetve a Szent Iván-barlang, azaz a Sziklakápolna, a hányatatott sorsú, pálos szerzetesek gondozta templom. A monda szerint a barlangban egy jóságos remete, Iván élt, s a hozzá zárandokló betegeket a barlang előtt fakadó forrás vizével gyógyította.

Az európai barlangtemplomok leghíresebbje a lourdes-i kápolna, melyet az 1858-as Mária-jelenés emlékére szenteltek fel.

Az 1920-as évek elején Budapest polgárai elhatározták, hogy a Mária-jelenésre emlékezve barlangtemplomot építenek. Helyként önként kínálkozott a Gellért Szálló feletti „pest”, azaz barlang, melynek bejáratát és a barlang szájába épített putriszerű tákolmányokat, kunyhókat a XX. sz. fordulójáig szegény családok, koldusok, csavargók lakták. Előterét a Duna szabályozása és a Szabadság-híd építése során teljesen megváltoztatták.

Újbuda polgárai 1924-ben határozták el az üreg templommá alakítását. Ebben az évben a város Mária-kongreganista kegyes leányai Lourdes-ba zárandokoltak, és az ottani élmények hatására országos gyűjtést indítottak. Sok szerény körülmények között élő család nem pénzt, ha-

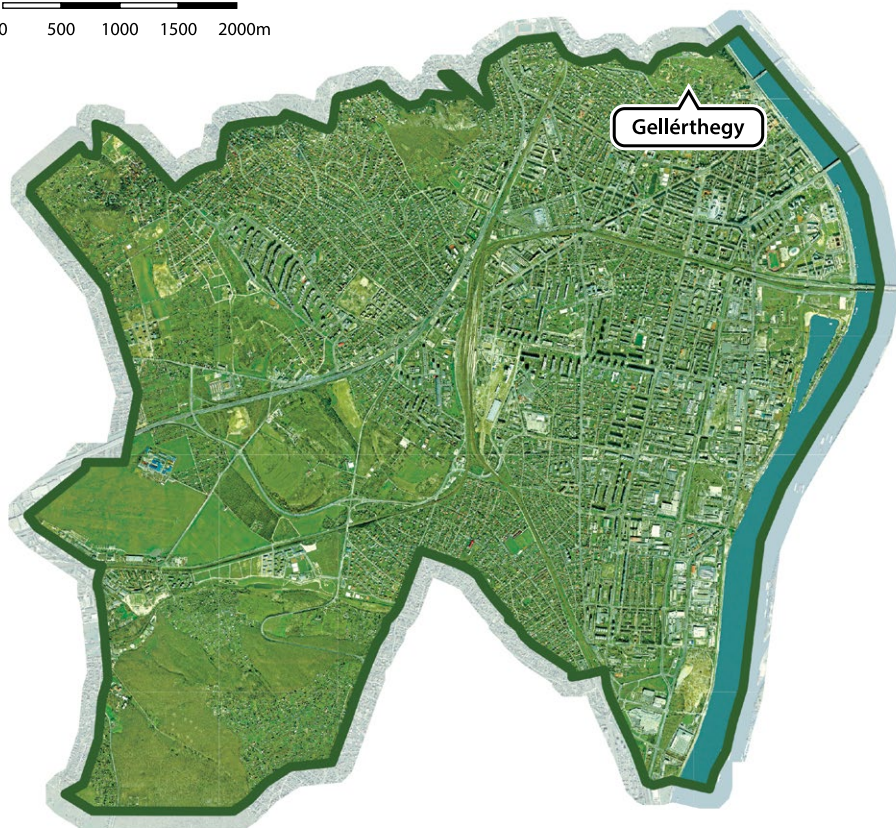
nem munkát ajánlott fel: a pilisvörösvári bányamunkások – akiket a csendőrség amúgy, nem egészen alaptalanul – kommunista érzelmekkel vádolt, de akik körében alappal járta a mondás: a föld alatt, a tárnában nincs ateista. Két kezük erején túl robbantási ismereteikkel járultak hozzá az építkezéshez. A barlangot a lourdesi mintájára, Pfeiffert Gyula miniszteri biztos javaslatára, Lux Kálmán építész művészi tervei alapján 1925-26-ban templommá alakították, robbantással új járatokat létesítve. 1931 pünkösdjére el is készült a kegyhely, amit Zichy György, Kalocsa érseke szentelt fel. A templom azonban nem maradhatott sokáig békében. Az 1948-ban totális hatalomra került kommunista rendszer lerombolta a keresztet, a barlang berendezését 1951 húsvétján

a Grósz-perhez kapcsolódva egyetlen éjszaka alatt elpusztították, majd biztonsági okokra hivatkozva elfalazták a kápolna bejáratát is, a kolostor épületét pedig kolégiumi célra használták.

A barlangban Kessler Hubert javaslatára 1961-ben a Vizgazdálkodási Tudományos Kutató Intézet karsztmegfigyelő állomást alakított ki, majd annak megszűnése után a területet raktárként hasznosították. A kápolna a rendszerváltás után kapta vissza eredeti rendeltetését. A belső tér kialakítása mellett többek között a bejáratot lezáró és elcsúfító betonfalat mives kovácsoltvas kapu váltotta fel, látványossá téve a hegy Gellért tér felé eső oldalát. 1990. október 13-án szentelte újra Angelo-Acerbi pápai követ.

# A XI. kerület térképe

0 500 1000 1500 2000m



## Impresszum

A kiadvány Budapest Főváros XI. Kerület Újbuda Önkormányzata megbízásából készült.

1113 Budapest, Bocskai út 39-41.

[www.ujbuda.hu](http://www.ujbuda.hu)

Felelős kiadó: dr. Hoffmann Tamás polgármester

Írta: dr. Hámori Péter

Szerkesztette: Czére Zsolt

Grafikai tervezés és fotók: Barócsi Sándor

A kiadványt készítette: Artwizard Kft.